

Wszelkie informacje podane w tym podręczniku, takie jak sformułowania, zdjęcia i wykresy, są własnością firmy Hangzhou EZVIZ Software Co., Ltd. (zwaney dalej „EZVIZ”). Zabronione jest powielanie, modyfikowanie, tłumaczenie lub rozpowszechnianie niniejszego podręcznika użytkownika (zwanego dalej „podręcznikiem”), częściowo lub w całości, niezależnie od metody, bez uprzedniego uzyskania zezwolenia od firmy EZVIZ. Jeżeli nie uzgodniono inaczej, firma EZVIZ nie udziela żadnych gwarancji i nie składa żadnych deklaracji, jawnych lub dorozumianych, dotyczących podręcznika.


Opis podręcznika

Podręcznik zawiera instrukcje dotyczące korzystania z produktu i obchodzenia się z nim. Zdjęcia, rysunki, wykresy i pozostałe informacje zamieszczono w tym dokumencie wyłącznie dla celów informacyjnych i opisowych. Informacje zamieszczone w podręczniku mogą ulec zmianie bez powiadomienia w związku z aktualizacjami oprogramowania układowego lub w innych okolicznościach. Najnowsza wersja jest dostępna w witrynie internetowej EZVIZ™ (<http://www.ezviz.com>).

Historia wersji

Nowe wydanie – styczeń 2023

Znaki towarowe

EZVIZ™, ™, oraz inne znaki towarowe i logo EZVIZ są własnością firmy EZVIZ w różnych jurysdykcjach. Inne znaki towarowe i logo, użyte w tej publikacji, należą do odpowiednich właścicieli.

Zastrzeżenia prawne

W PEŁNYM ZAKRESIE DOZWOLONYM PRZEZ OBOWIĄZUJĄCE PRAWO OPISANY PRODUKT ORAZ ZWIĄZANE Z NIM WYPOSAŻENIE, OPROGRAMOWANIE APLIKACYJNE I OPROGRAMOWANIE UKŁADOWE SĄ UDOSTĘPNIANE BEZ GWARANCJI, ZE WSZYSTKIMI USTERKAMI I BŁĘDAMI, A FIRMA EZVIZ NIE UDZIELA ŻADNYCH GWARANCJI, WYRAŹNYCH ANI DOROZUMIANYCH, TAKICH JAK GWARANCJA PRZYDATNOŚCI HANDLOWEJ, DOSTATECZNEJ JAKOŚCI, PRZYDATNOŚCI DO OKREŚLONEGO CELU I OCHRONY PRAW STRON TRZECICH. NIEZALEŻNIE OD OKOLICZNOŚCI FIRMA EZVIZ, JEJ CZŁONKOWIE ZARZĄDU, KIEROWNICTWO, PRACOWNICY I AGENCI NIE PONOSZĄ ODPOWIEDZIALNOŚCI ZA STRATY SPECJALNE, NASTĘPCZE, UBOCZNE LUB POŚREDNIE, TAKIE JAK STRATA OCZEKIWANYCH ZYSKÓW Z DZIAŁALNOŚCI BIZNESOWEJ, PRZERWY W DZIAŁALNOŚCI BIZNESOWEJ ALBO STRATA DANYCH LUB DOKUMENTACJI, ZWIĄZANE Z UŻYCIEM TEGO PRODUKTU, NAWET JEŻELI FIRMA EZVIZ ZOSTAŁA POINFORMOWANA O MOŻLIWOŚCI WYSTĄPIENIA STRAT TEGO TYPU.

W PEŁNYM ZAKRESIE DOZWOLONYM PRZEZ PRAWO, NIEZALEŻNIE OD OKOLICZNOŚCI, CAŁKOWITA ODPOWIEDZIALNOŚĆ FIRMY EZVIZ ZA WSZELKIE SZKODY ZWIĄZANE Z PRODUKTEM NIE BĘDZIE PRZEKRACZAĆ CENY ZAKUPU PRODUKTU Z PIERWSZEJ REŃKI.

FIRMA EZVIZ NIE PONOSI ODPOWIEDZIALNOŚCI ZA ZRANIENIE OSÓB LUB USZKODZENIE MIENIA NA SKUTEK PRZERW W DZIAŁANIU PRODUKTU LUB ZAKOŃCZENIA ŚWIADCZENIA USŁUG W NASTĘPUJĄCYCH OKOLICZNOŚCIACH: (a) INSTALACJA LUB UŻYTKOWANIE NIEZGODNE Z ZALECENIAMI PRODUCENTA, (b) OCHRONA INTERESU NARODOWEGO LUB PUBLICZNEGO, (c) OKOLICZNOŚCI UZNANE ZA SIŁĘ WYŻSZĄ W ASPEKPIE PRAWNYM, (d) DZIAŁANIA UŻYTKOWNIKA LUB OSÓB TRZECICH, ŁĄCZNIE Z UŻYCIEM MIĘDZY INNYMI PRODUKTÓW, OPROGRAMOWANIA LUB APLIKACJI STRON TRZECICH.

W PRZYPADKU PRODUKTU Z DOSTĘPEM DO INTERNETU UŻYTKOWNIK KORZYSTA Z PRODUKTU NA WŁASNE RYZYKO. FIRMA EZVIZ NIE PONOSI ODPOWIEDZIALNOŚCI ZA NIEPRAWIDŁOWE FUNKCJONOWANIE PRODUKTU, NIEAUTORYZOWANE UJAWNIE NIE DANYCH OSOBOWYCH ALBO INNE SZKODY WYNIKAJĄCE Z ATAKU CYBERNETYCZNEGO LUB HAKERSKIEGO, DZIAŁANIA WIRUSÓW KOMPUTEROWYCH LUB INNYCH ZAGROZEŃ WYSTĘPUJĄCYCH W INTERNECIE. FIRMA EZVIZ ZAPEWNI JEDNAK POMOC TECHNICZNĄ W ODPOWIEDNIM CZASIE, JEŻELI BĘDZIE TO WYMAGANE. PRZEPISY DOTYCZĄCE MONITORINGU I OCHRONY DANYCH SĄ ZALEŻNE OD JURYSDYKCJI. PRZED UŻYCIEM TEGO PRODUKTU NALEŻY ZAPOZNAĆ SIĘ ZE WSZYSTKIMI ODPOWIEDNIMI PRZEPISAMI OBOWIĄZUJĄCYMI W DANEJ JURYSDYKCJI, ABY UPEWNIĆ SIĘ, ŻE PRODUKT JEST UŻYWANY ZGODNIE Z PRAWEM. FIRMA EZVIZ NIE PONOSI ODPOWIEDZIALNOŚCI W PRZYPADKU UŻYCIA TEGO PRODUKTU DO CELÓW NIEZGODNYCH Z PRAWEM.

W PRZYPADKU NIEZGODNOŚCI POWYŻSZYCH POSTANOWIEŃ Z OBOWIĄZUJĄCYM PRAWEM WYŻSZY PRIORYTET BĘDZIE MIAŁO OBOWIĄZUJĄCE PRAWO.

Spis treści

Sicherheitshinweise	1
Zawartość pakietu z produktem	1
Opis urządzenia	1
1. Panel sterowania	1
2. Obiektyw	2
3. Podstawa montażowa	2
Konfiguracja	2
1. Pobieranie aplikacji EZVIZ	2
2. Instalacja	3
3. Włączanie zasilania.....	4
4. Dodawanie urządzeń do aplikacji EZVIZ.....	5
Konserwacja	5
1. Ładowanie baterii panelu.....	5
2. Przywracanie ustawień fabrycznych	5
Wyświetlanie obrazu z urządzenia w aplikacji EZVIZ	6
1. Podgląd na żywo	6
2. Ustawienia	7
Łączenie z aplikacją EZVIZ	8
1. Korzystanie z asystenta Amazon Alexa.....	8
2. Korzystanie z asystenta Google Assistant	9
Inicjatywy dotyczące korzystania z produktów wideo	10

Sicherheitshinweise

- Chroń kamerę przed niekorzystnymi warunkami otoczenia, takimi jak wysoka temperatura, wilgotność, rozpylona woda słona lub deszcz, które mogą spowodować uszkodzenie.
- Nie naciskaj czujnika ani kamery, ponieważ może to spowodować uszkodzenie.
- Nie ciągnij przewodu kamery z nadmierną siłą i chroń go przed przecięciem lub uszkodzeniem. Gwarancja nie obejmuje uszkodzenia przewodu na skutek nieprawidłowego użycia.
- Do ładowania baterii panelu używaj wyłącznie dostarczonego z nim zasilacza. Ignorowanie tego zalecenia może spowodować uszkodzenie.

Zawartość pakietu z produktem



Obiektyw



Panel sterowania



Podstawa montażowa



Śruby i wkręty (6 szt.)



Przewód zasilający



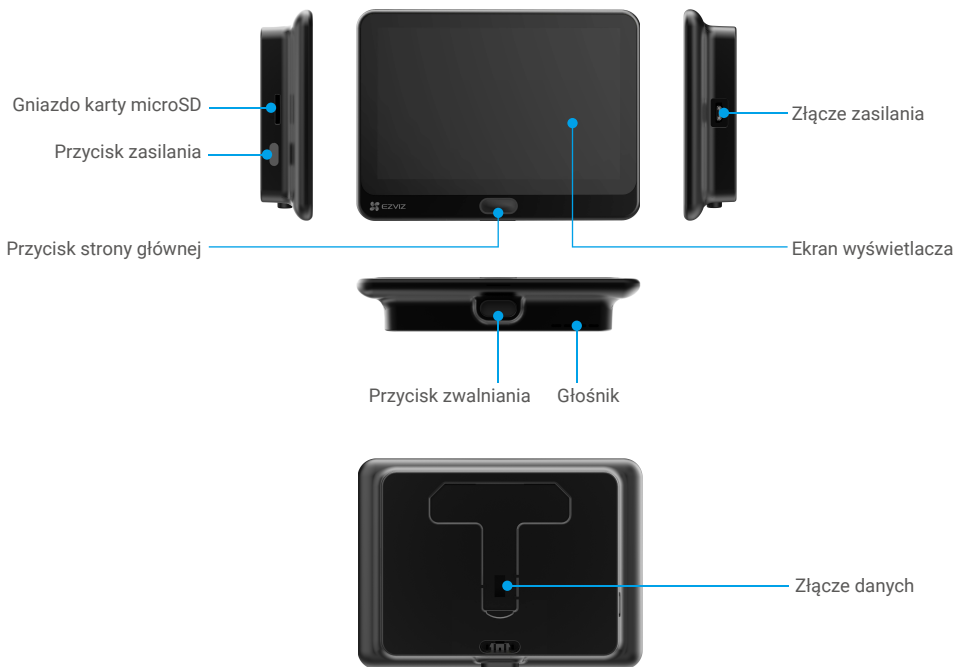
Informacje dotyczące przepisów(2 szt.)



Skrócony podręcznik użytkownika

Opis urządzenia

1. Panel sterowania

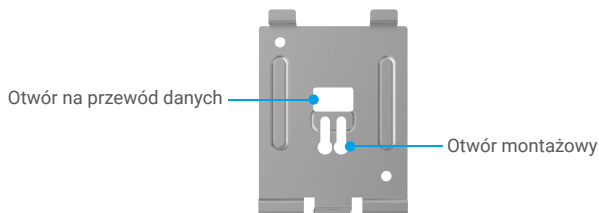


2. Obiektyw



 Nie zasłaniaj czujników.

3. Podstawa montażowa



Konfiguracja

Wykonaj poniższe kroki, aby skonfigurować wziernik drzwiowy:

1. Pobierz aplikację EZVIZ i zaloguj się do swojego konta aplikacji EZVIZ.
2. Zainstaluj wziernik drzwiowy i włącz zasilanie.
3. Włącz wziernik drzwiowy.
4. Połącz wziernik drzwiowy z Internetem.
5. Dodaj wziernik drzwiowy do swojego konta EZVIZ.

1. Pobieranie aplikacji EZVIZ

1. Połącz telefon komórkowy z siecią Wi-Fi 2,4 GHz (zalecane).
2. Wyszukaj „EZVIZ” w witrynie internetowej App Store lub Google Play™, aby pobrać i zainstalować aplikację EZVIZ.
3. Uruchoam aplikację i zarejestruj konto użytkownika EZVIZ.



 Jeżeli używasz już tej aplikacji, upewnij się, że jest to najnowsza wersja. Aby dowiedzieć się, czy dostępna jest aktualizacja, wyszukaj „EZVIZ” w witrynie internetowej App Store.

2. Instalacja

2.1 Instalacja karty microSD (opcjonalna)

1. Umieść kartę microSD (sprzedawaną oddzielnie) w gnieździe w sposób przedstawiony na poniższym rysunku.



i Przed użyciem zainstalowanej karty microSD należy ją zainicjować w aplikacji EZVIZ.

2. Naciśnij przycisk „Lista nagrań” w oknie „Ustawienia urządzenia” w aplikacji EZVIZ, aby sprawdzić stan karty SD.

3. Jeżeli wyświetlany jest stan karty pamięci „Niezainicjowana”, naciśnij przycisk, aby ją zainicjować.

i Stan zostanie zmieniony na **Normalny** i możliwy będzie zapis nagrań wideo.

2.2 Instalacja wziernika drzwiowego

Jeżeli wykonano fity otwór w drzwiach w wziernik drzwiowy, zainstaluj kamerę w tym samym miejscu. Jeżeli nie, wywierć otwór o średnicy około 15,5 mm (nie większej niż 50 mm) na wysokości około 145 cm nad podłogą, aby zapewnić optymalny widok.



Zmierz grubość drzwi i wybierz odpowiednie śruby.

Grubość

Śruba

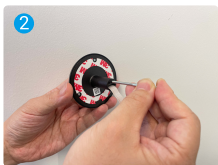
35–60 mm



60–85 mm

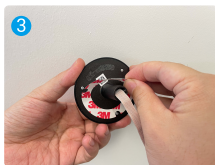


85–105 mm



Wkręć śruby do tylnego panelu kamery.

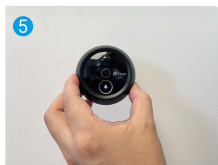
i Prosty montaż, bez konieczności dokręcania.



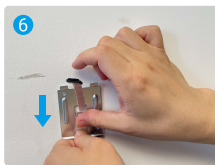
Oderwij papier ochronny.



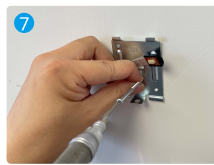
Przełóż śruby i przewód przez drzwi. Można użyć zwiniętego arkusza papieru, aby ułatwić wykonanie tej czynności.



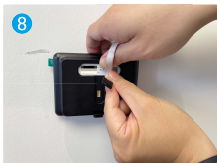
Dostosuj położenie kamery i ostrożnie dociśnij ją do drzwi.



Przełóż śruby i przewód przez podstawę montażową.



Dostosuj położenie podstawy montażowej i dokręć śruby.



Podłącz przewód kamery do panelu sterowania.



Umieść panel na podstawie montażowej.



Przytrzymaj przycisk zwalniania do chwili, gdy panel zostanie prawidłowo zamocowany.



Instalacja jest ukończona.

3. Włączanie zasilania



1 Naciśnij przycisk zasilania i przytrzymaj go przez trzy sekundy, aby włączyć zasilanie panelu sterowania.



2 Naciśnij przycisk strony głównej, aby wybrać język, i naciśnij przycisk zasilania w celu potwierdzenia.

4. Dodawanie urządzeń do aplikacji EZVIZ



- Zaloguj się w aplikacji EZVIZ.
- Na ekranie głównym wybierz przycisk „+” w prawym górnym rogu, aby przejść do ekranu skanowania kodów QR.
- Zeskanuj kod QR.
- Postępuj zgodnie z instrukcjami wyświetlanymi w kreatorze aplikacji EZVIZ, aby zakończyć konfigurację Wi-Fi.

i Jeżeli nie można pobrać kodu QR lub konieczna jest ponowna konfiguracja Wi-Fi, naciśnij przycisk strony głównej i przytrzymaj go przez pięć sekund, aby zresetować, i powtórz powyższe kroki.

Konserwacja

1. Ładowanie baterii panelu



Gniazdo sieci elektrycznej

Podłącz panel do zasilacza i podłącz zasilacz (5 V / 2 A; sprzedawany oddzielnie) do gniazda sieci elektrycznej.

- i** Aby naładować baterię panelu, można też nacisnąć przycisk zwalniania i zdjąć panel z podstawy montażowej. Ostrożnie odłącz przewód.
- Nie wolno ładować baterii urządzenia, gdy temperatura otoczenia jest wyższa niż 45°C lub niższa niż 0°C.

2. Przywracanie ustawień fabrycznych

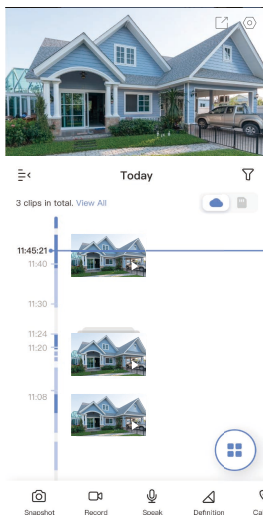
Gdy urządzenie jest uruchomione, naciśnij przycisk strony głównej i przytrzymaj go przez pięć sekund, aby potwierdzić przywrócenie fabrycznych ustawień urządzenia.

Wyświetlanie obrazu z urządzenia w aplikacji EZVIZ

1. Podgląd na żywo

i Wygląd aplikacji może być inny po aktualizacji wersji, dlatego należy korzystać z dokumentacji aplikacji zainstalowanej w telefonie.

Uruchom aplikację EZVIZ i naciśnij przycisk **Podgląd na żywo**, aby wyświetlać obraz i słuchać dźwięku z podglądu na żywo, wykonywać zdjęcia, nagrywać wideo i wybierać rozdzielczość wideo zależnie od potrzeb.



1 Przesuń palec w lewo i w prawo na ekranie, aby wyświetlić więcej ikon.

Ikona	Opis
	Udostępnić. Udostępnianie urządzenia.
	Ustawienia. Wyświetlanie lub zmiana ustawień urządzenia.
	Zdjęcie. Wykonanie zdjęcia.
	Nagrywanie. Ręczne rozpoczęcie/kończenie nagrywania.
	Komunikacja głosowa. Włączanie komunikacji głosowej.
	Rozdzielczość. Wybór rozdzielczości wideo Ultra HD, Hi-Def lub Standard.
	Dziennik połączeń. Wyświetlanie dzienników połączeń.
	Podział ekranu podglądu na żywo. Naciśnij, aby wybrać układ ekranu podglądu na żywo.

i Aby uzyskać więcej informacji, należy skorzystać z dokumentacji danego interfejsu.

2. Ustawienia

Na stronie Ustawienia można konfigurować ustawienia urządzenia.

Ustawienie	Opis
Nazwa	Naciśnięcie tego pola umożliwia edytowanie nazwy urządzenia.
Powiadamianie	Można zarządzać powiadamianiem o wiadomościach urządzenia i aplikacji EZVIZ.
Ustawienia audio	Kontrolowanie ustawień dźwięku urządzenia.
Ustawienia obrazu	Kontrolowanie ustawień obrazu urządzenia.
Bateria	W tym polu jest wyświetlany poziom naładowania baterii.
CloudPlay	Zapisz się i zarządzaj pamięcią w chmurze.
Lista nagrań	W tym polu jest wyświetlana pojemność karty microSD oraz ilość zajętego i wolnego miejsca na karcie. Można włączyć lub wyłączyć usługi chmurowe.
Ustawienia zabezpieczeń	Możesz szyfrować swoje filmy z użyciem hasła szyfrowania oraz dostosowywać obszar prywatny.
Ustawienia sieciowe	W tym polu są wyświetlane informacje o stanie połączenia.
Informacje o urządzeniu	Wyświetlanie informacji o urządzeniu.
Udostępnij urządzenie	Możesz udostępnić urządzenie członkom rodziny lub gościom.
Usuń urządzenie	Naciśnij, aby usunąć urządzenie z aplikacji EZVIZ.

Łączenie z aplikacją EZVIZ

1. Korzystanie z asystenta Amazon Alexa

Te instrukcje pozwolą Ci sterować urządzeniami EZVIZ za pomocą asystenta Amazon Alexa. W razie napotkania jakichkolwiek problemów w trakcie tej procedury zapoznaj się z rozdziałem **Rozwiązywanie problemów**.

Przed wykonaniem procedury upewnij się, czy:

1. urządzenia EZVIZ są połączone z aplikacją EZVIZ;
2. W aplikacji EZVIZ wyłącz opcję „Image Encryption” (Kodowanie obrazu) w zakładce Device Settings (Ustawienia urządzenia).
3. Masz urządzenie z obsługą asystenta Alexa (tzn. Echo Spot, Echo-Show, All-new Echo-Show, Fire TV (wszystkie wersje), Fire TV stick (tylko druga wersja), or Fire TV Edition smart TVs).
4. Aplikacja Amazon Alexa jest już zainstalowana na urządzeniu inteligentnym i konto zostało utworzone.

Aby sterować urządzeniami EZVIZ za pomocą asystenta Amazon Alexa

1. Otwórz aplikację Alexa i z menu wybierz pozycję „Skills and Games” (Umiejętności i gry).
2. Na ekranie Umiejętności i gry wyszukaj aplikację „EZVIZ”. Zostaną wyświetlone umiejętności „EZVIZ”.
3. Wybierz umiejętność urządzenia EZVIZ, a następnie dotknij **ENABLE TO USE (Włącz, aby używać)**.
4. Wprowadź nazwę użytkownika EZVIZ i hasło, a następnie dotknij pozycji **Sign in (Zaloguj się)**.
5. Dotknij przycisku **Authorize (Autoryzuj)**, aby zezwolić asystentowi Alexa na dostęp do konta EZVIZ. Dzięki temu będzie on mógł sterować urządzeniami EZVIZ.
6. Zostanie wyświetlony komunikat „EZVIZ has been successfully linked” (Pomyślnie połączono EZVIZ). Dotknij pozycji **DISCOVER DEVICES (Wykryj urządzenia)**, aby umożliwić asystentowi Alexa znalezienie wszystkich urządzeń EZVIZ.
7. Przejdź do menu aplikacji Alexa i wybierz pozycję „Devices” (Urządzenia). Na liście urządzeń będą wyświetlane wszystkie urządzenia EZVIZ.

Polecenia głosowe

Odkryj nowe inteligentne urządzenie za pomocą menu „Smart Home” w aplikacji asystenta Alexa lub funkcję sterowania głosowego asystenta Alexa.

Po znalezieniu urządzenia można sterować nim za pomocą poleceń głosowych. Wypowiadaj proste polecenia do asystenta Alexa.

- 📌 Na przykład nazwę Twojego urządzenia: „show xxxx camera,” (pokaż kamerę xxxx) można zmienić w aplikacji EZVIZ. Po każdorazowej zmianie nazwy urządzenia, trzeba ponownie wykryć urządzenie, aby zaktualizować nazwę.

Rozwiązywanie problemów

Co zrobić, jeżeli asystent Alexa nie może wykryć urządzenia?

Sprawdź, czy połączenie internetowe działa prawidłowo.

Spróbuj ponownie uruchomić urządzenie inteligentne i jeszcze raz wykryj urządzenie w aplikacji Alexa.

Dlaczego w aplikacji Alexa urządzenie ma stan „Offline”?

Twoje połączenie bezprzewodowe mogło zostać przerwane. Ponownie uruchom urządzenie inteligentne i jeszcze raz wykryj urządzenie w aplikacji Alexa.

Router może nie mieć połączenia z Internetem. Sprawdź, czy router jest połączony z Internetem, i spróbuj ponownie.

- 📌 Szczegółowe informacje na temat krajów, które obsługują korzystanie z usługi asystenta Amazon Alexa, można znaleźć na jej oficjalnej stronie internetowej.

2. Korzystanie z asystenta Google Assistant

Dzięki asystentowi Google Assistant możesz aktywować urządzenie EZVIZ i oglądać na żywo, wypowiadając polecenia głosowe asystentowi Google Assistant.

Wymagane są następujące urządzenia i aplikacje.

1. Działająca aplikacja EZVIZ.
2. W aplikacji EZVIZ wyłącz opcję „Image Encryption” (Kodowanie obrazu) i włącz opcję „Audio” (Dźwięk) w zakładce Device Settings (Ustawienia urządzenia).
3. Telewizor z podłączonym sprawnym urządzeniem Chromecast.
4. Aplikacja Google Assistant na telefonie.

Aby rozpocząć, wykonaj poniższe kroki:

1. Skonfiguruj urządzenie EZVIZ i upewnij się, że działa ono prawidłowo w aplikacji.
2. Pobierz aplikację Google Home z App Store lub z Google Play Store™ i zaloguj się na swoje konto Google.
3. Na ekranie Myhome w lewym górnym rogu dotknij pozycji „+”, a następnie z menu wybierz pozycję „Set up device” (Skonfiguruj urządzenie), aby przejść do interfejsu konfiguracji.
4. Dotknij pozycji **„Works with Google” (Obsługiwane przez Google)** i wyszukaj „EZVIZ”. Zostaną wyświetlone umiejętności „EZVIZ”.
5. Wprowadź nazwę użytkownika EZVIZ i hasło, a następnie dotknij pozycji **Sign in (Zaloguj się)**.
6. Dotknij przycisku **Authorize (Autoryzuj)**, aby zezwolić asystentowi Google na dostęp do konta EZVIZ. Dzięki temu będzie on mógł sterować urządzeniami EZVIZ.
7. Dotknij pozycji **„Return to app” (Powróć do aplikacji)**.
8. Wykonaj powyższe kroki, aby zakończyć autoryzację. Po zakończeniu synchronizacji, usługa EZVIZ zostanie wyświetlona na liście usług. Aby wyświetlić listę zgodnych urządzeń na koncie EZVIZ, dotknij ikony usługi EZVIZ.
9. Teraz wypróbuj kilka poleceń. Użyj nazwy kamery utworzonej podczas konfiguracji systemu.

Użytkownicy mogą zarządzać urządzeniami pojedynczo lub grupowo. Dodanie urządzenia do pomieszczenia pozwala użytkownikom jednocześnie sterować grupą urządzeń w tym samym czasie za pomocą jednego polecenia.

Więcej informacji można znaleźć na poniższej stronie:

<https://support.google.com/googlehome/answer/7029485?co=GENIE.Platform%3DAndroid&hl=en>

 Dodatkowe informacje na temat urządzenia można znaleźć na stronie www.ezviz.com/en.

Inicjatywy dotyczące korzystania z produktów wideo

Szanowni użytkownicy EZVIZ,

Technologia wpływa na każdy aspekt naszego życia. Jako przedsiębiorstwo technologiczne patrzące w przyszłość, coraz bardziej jesteśmy świadomi roli, jaką technologia odgrywa w poprawie efektywności i jakości naszego życia. Jednocześnie jesteśmy również świadomi potencjalnej szkodliwości jej niewłaściwego wykorzystania. Na przykład produkty wideo mogą rejestrować realne, pełne i wyraźne obrazy, dlatego mają one ogromną wartość w reprezentowaniu faktów. Niemniej jednak niewłaściwe rozpowszechnianie, używanie i/lub przetwarzanie nagrań wideo może naruszać prywatność, prawa i interesy innych.

Mając na celu innowacje technologiczne dla dobra, w EZVIZ zdecydowanie propagujemy, aby każdy użytkownik właściwie i odpowiedzialnie korzystał z produktów wideo, tworząc wspólnie pozytywne środowisko, w którym wszystkie związane praktyki i zastosowania są zgodne z obowiązującymi ustawami i regulacjami, szanując interesy i prawa jednostek oraz promując moralność społeczną.

Oto inicjatywy EZVIZ, na które zwracamy uwagę: Każda osoba posiada uzasadnione oczekiwanie prywatności, a stosowanie produktów wideo nie powinno być w sprzeczności z tym uzasadnionym oczekiwaniem. Dlatego, przy instalacji produktów wideo w miejscach publicznych, należy wyświetlić stosowne powiadomienie ostrzegające o zasięgu monitorowania w sposób rozsądny i skuteczny. W przypadku miejsc prywatnych, prawa i interesy osób zaangażowanych powinny być starannie oceniane, w tym ale nie tylko, poprzez instalowanie produktów wideo tylko po uzyskaniu zgody zainteresowanych stron, i nie instalowanie wysokojakościowych niewidocznych produktów wideo bez wiedzy innych. Produkty wideo obiektywnie rejestrują nagrania realnych działań w określonym czasie i przestrzeni. Użytkownicy powinni rozsądnie zidentyfikować osoby i prawa zaangażowane w tym zakresie, aby uniknąć naruszenia prawa do wizerunku, prywatności lub innych prawnych praw innych, jednocześnie chroniąc się przed produktami wideo. Należy pamiętać, że jeśli zdecydujesz się włączyć funkcję nagrywania dźwięku na swojej kamerze, zostaną zarejestrowane dźwięki, w tym rozmowy, w obrębie zasięgu monitoringowego. Zdecydowanie zalecamy dokładną ocenę potencjalnych źródeł dźwięku w zasięgu monitorowania, aby w pełni zrozumieć konieczność i racjonalność przed włączeniem funkcji nagrywania dźwięku. Podczas korzystania z produktów wideo generowane są stale dane audio lub wizualne z prawdziwych scen - mogą być w nich zawarte informacje biometryczne, takie jak obrazy twarzy - na podstawie wyboru przez użytkownika funkcji produktu. Takie dane mogą być wykorzystywane lub przetwarzane do wykorzystania. Produkty wideo są tylko narzędziami technologicznymi, które nie mogą i nie mogą ludzko praktykować norm prawnych i moralnych, aby kierować legalnym i właściwym wykorzystaniem danych. To metody i cele ludzi, którzy kontrolują i wykorzystują generowane dane, sprawiają różnicę. Dlatego opiekunowie danych nie tylko muszą surowo przestrzegać obowiązujących przepisów prawnych i regulacji, ale także w pełni szanować nieobowiązkowe reguły, w tym konwencje międzynarodowe, normy moralne, normy kulturowe, porządek publiczny i lokalne zwyczaje. Ponadto zawsze należy priorytetowo traktować ochronę prywatności i praw portretowych oraz innych uzasadnionych interesów. Wideo dane ciągle generowane przez produkty wideo zawierają prawa, wartości i inne wymagania różnych interesariuszy. Dlatego wyjątkowo ważne jest zapewnienie bezpieczeństwa danych oraz ochrony produktów przed złośliwymi intruzami. Każdy użytkownik i kontroler danych powinien podejmować wszystkie rozsądne i konieczne środki, aby maksymalizować bezpieczeństwo produktów i danych, unikać wycieku danych, nieodpowiedniego ujawnienia lub nadużyć, w tym m.in. poprzez ustawienie kontroli dostępu, wybór odpowiedniego środowiska sieciowego, w którym podłączone są produkty wideo oraz ustanowienie i ciągłe optymalizowanie bezpieczeństwa sieci. Produkty wideo przyczyniły się do poprawy bezpieczeństwa naszego społeczeństwa, a my uważamy, że będą dalej odgrywać pozytywną rolę w różnych aspektach naszego codziennego życia. Każda próba nadużywania tych produktów w celu naruszania praw człowieka lub prowadzenia nielegalnych działań przeczy istocie wartości innowacji technologicznej i rozwoju produktów. Zachęcamy każdego użytkownika do ustanowienia własnych metod i zasad oceny i monitorowania wykorzystania produktów wideo, aby zapewnić, że są one zawsze stosowane właściwie, starannie i z dobrymi intencjami.